

LA PAERIA



Ajuntament de Lleida

# ASPECTES CLAU EN LA TRAMITACIÓ D'INSTAL·LACIONS DE FOTOVOLTAICA PER L'AUTOCONSUM COL·LECTIU

Equip Tècnic Agència de l'Energia de Lleida  
Actualitzat: juny de 2023



## Ajuntament de Lleida

### ÍNDEX

1	INTRODUCCIÓ	3
2	DEFINICIÓ DE L'ESQUEMA DE LA INSTAL·LACIÓ COMPARTIDA	3
2.1	En quina xarxa cal connectar la instal·lació de fotovoltaica compartida?	3
2.2	Ens quins casos és necessari un comptador de generació? Quina ha de ser la seva ubicació?	3
2.3	Quin esquema de connexió a les instal·lacions d'enllaç existents he d'utilitzar per a la instal·lació compartida que vull instal·lar?	3
3	CODI CAU I SOL·LICITUD COMPTADOR	11
3.1	comptador de lloguer	11
3.2	Comptador de compra	12
3.3	Característiques del CAU per instal·lacions d'autoconsum compartit	12
3.4	Documents Acord de repartiment, acord de compensació d'excedents i arxiu de coeficients.	13
4	SOL·LICITUD DEL PUNT DE CONNEXIÓ	15
4.1	Quan s'ha de demanar punt de connexió a la companyia distribuïdora?	15
4.2	Procediment i canals de sol·licitud del punt de connexió.	15
5	INSPECCIÓ PUNT DE MESURA	16
5.1	Procediment	16
5.2	Possibles adaptacions centralitzacions existents	16
6	TRÀMITS AMB LES COMERCIALITZADORES	17
6.1	Quan s'ha de fer?	17
6.2	Acoblament elèctric de la instal·lació	18



## 1 INTRODUCCIÓ

Aquest document va dirigit als **professionals** instal·ladors o/i enginyeries i tracta exclusivament aspectes relacionats amb la tramitació de **les instal·lacions de fotovoltaica col·lectives**.

L'objectiu és **aclarir aquells punts claus que poden donar peu a confusió i encarir o endarrerir l'obra**, els quals s'han detectat al llarg dels darrers 4 anys de servei d'assessorament, a comunitats de veïns, de l'Agència de l'Energia de Lleida.

Per tant, sense ànim de ser exhaustius, el present document complementa la "[Guía de Autoconsumo de e-distribucion](#)", la qual ha de ser el document bàsic de referència per a qualsevol qüestió.

## 2 DEFINICIÓ DE L'ESQUEMA DE LA INSTAL·LACIÓ COMPARTIDA

### 2.1 En quina xarxa cal connectar la instal·lació de fotovoltaica compartida?

- ➔ **Si la instal·lació d'autoconsum compartit és sobre un únic edifici:** el sistema es connecta a la xarxa interior de l'edifici dels autoconsumidors associats. L'autoconsum col·lectiu podrà pertànyer a **qualsevol de les modalitats del RD 244/2019**.
- ➔ **Si la instal·lació és per autoconsum compartit pròxim (radi 2.000m):** la connexió és fa a través de la xarxa de baixa tensió del municipi. En aquest cas la modalitat de la instal·lació sempre ha de ser **amb excedents** i tots els associats han d'estar en la **mateixa modalitat**.

### 2.2 Ens quins casos és necessari un comptador de generació? Quina ha de ser la seva ubicació?

Per qualsevol tipus instal·lacions d'autoconsum col·lectiu caldrà instal·lar **sempre un comptador de generació neta en el punt frontera**, d'acord amb l'article 10.3 del RD 244/2019.

La disposició transitòria 9ª del RD 244/2019 estableix la possibilitat de proposar una ubicació alternativa del punt frontera i la manera de justificar-ho.

### 2.3 Quin esquema de connexió a les instal·lacions d'enllaç existents he d'utilitzar per a la instal·lació compartida que vull instal·lar?

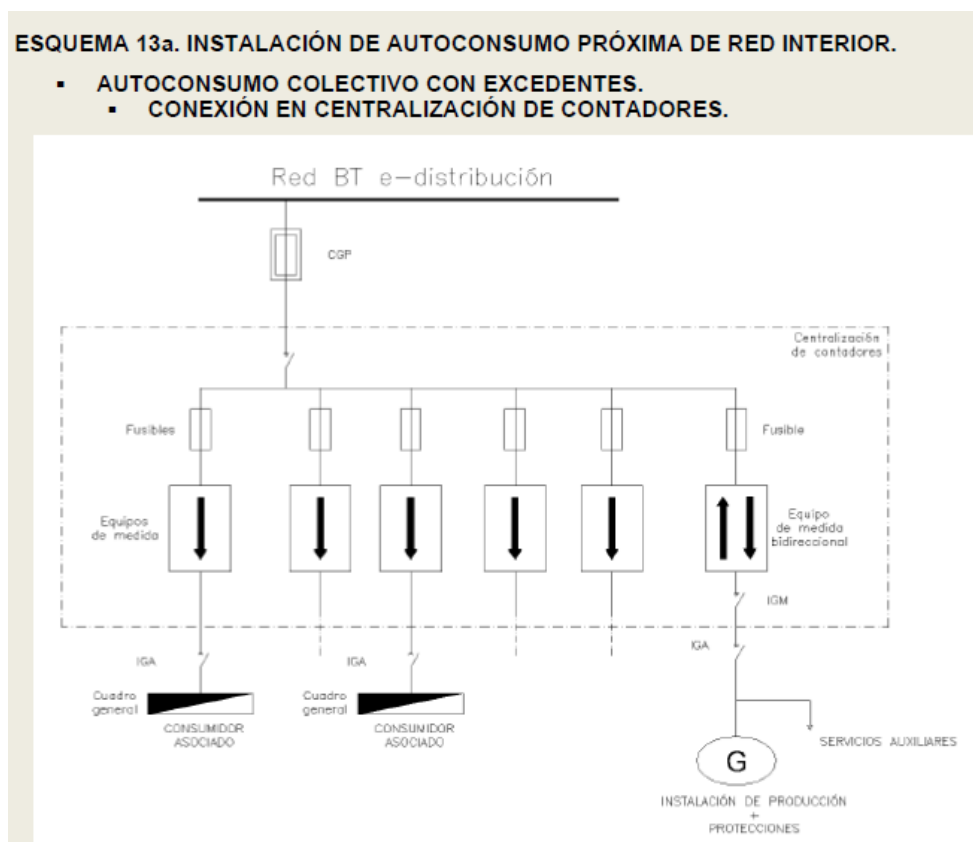
Els esquemes admesos per *e-distribucion* per connectar les instal·lacions generadores en autoconsums compartits són els indicats en les especificacions

particulars d'Endesa Distribución, guia NRZ105: Instal·lacions d'enllaç connectades a la xarxa de distribució (Generadors a Baixa Tensió):

[Gdl NRZ105 EP Inst Priv Gen BT v3.pdf \(edistribucion.com\)](#)

### 2.3.1 Esquema de connexió interior

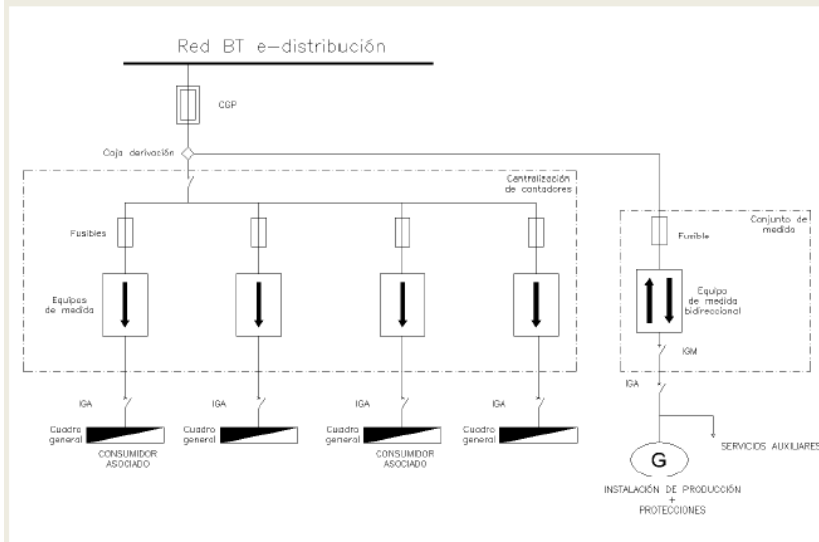
Per la majoria de casos s'utilitzarà l'esquema de instal·lació compartida en **xarxa interior amb excedents** amb connexió a la mateixa centralització de comptadors existent:



Tot i que en aquest cas també hi ha la possibilitat de fer-ho a la Línia General d'Alimentació intercalant una caixa de derivació, com podria ser en el cas que no hi hagués espai disponible en la centralització (veure apartat 2.3.2):

**ESQUEMA 13b. INSTALACIÓN DE AUTOCONSUMO PRÓXIMA DE RED INTERIOR.**

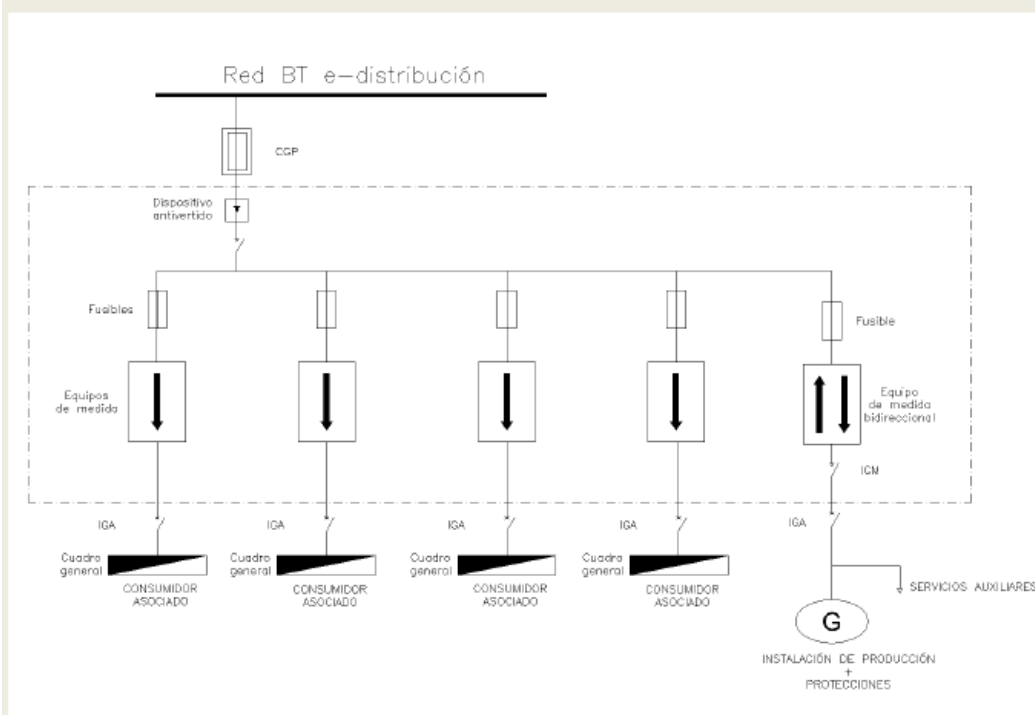
- **AUTOCONSUMO COLECTIVO CON EXCEDENTES.**
  - **CONEXIÓN EN LÍNEA GENERAL DE ALIMENTACIÓN.**



En el cas menys comú d'instal·lacions compartides en **xarxa interior sense excedents**, igualment es tenen 2 esquemes possibles segons si es connecta a la centralització o a la línia general d'alimentació:

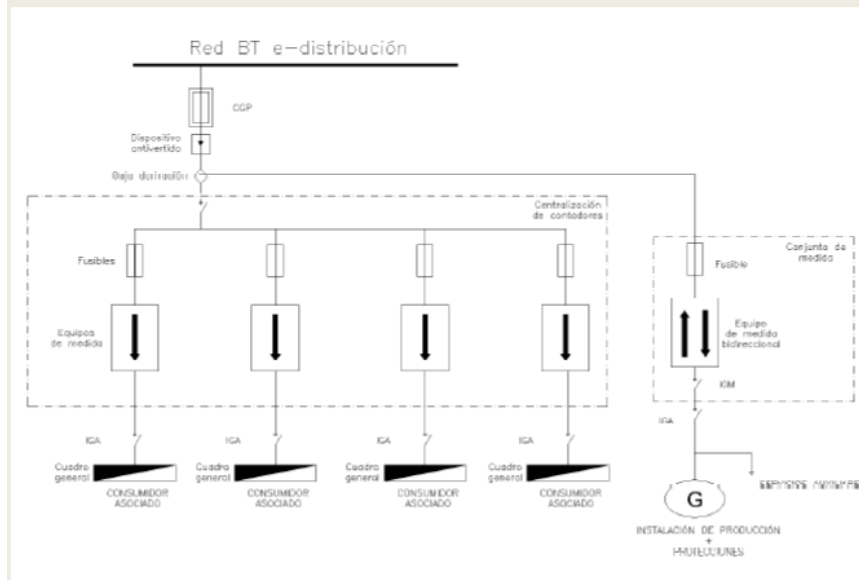
**ESQUEMA 12a. INSTALACIÓN DE AUTOCONSUMO PRÓXIMA DE RED INTERIOR.**

- **AUTOCONSUMO COLECTIVO SIN EXCEDENTES.**
  - **CONEXIÓN EN CENTRALIZACIÓN DE CONTADORES.**



**ESQUEMA 12b. INSTALCIÓN DE AUTOCONSUMO PRÓXIMA DE RED INTERIOR.**

- **AUTOCONSUMO COLECTIVO SIN EXCEDENTES.**
  - **CONEXIÓN EN LÍNEA GENERAL DE ALIMENTACIÓN.**

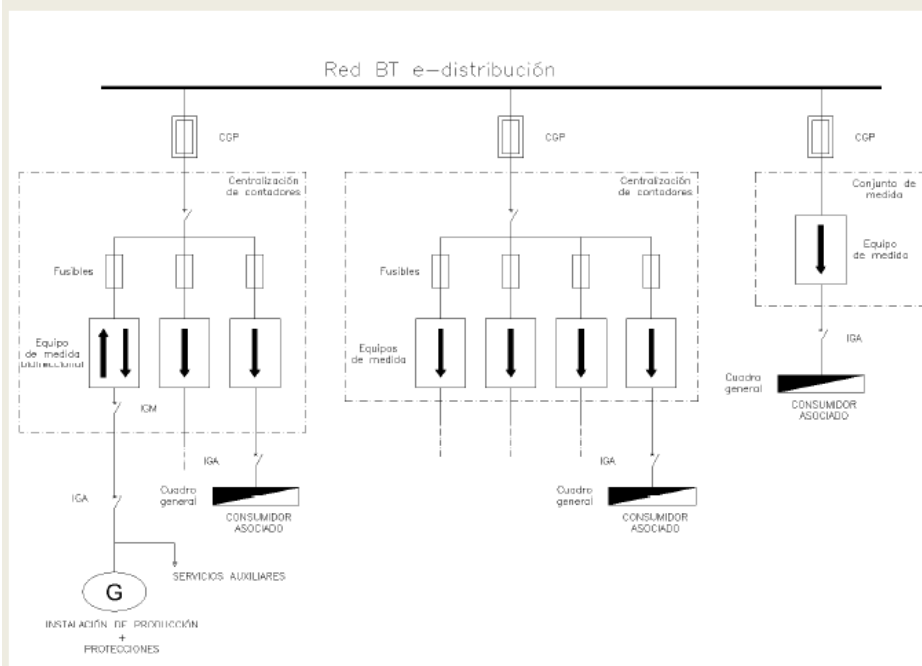


2.3.2 Esquema de connexió en xarxa exterior pròxima

En el cas d'instal·lacions compartides pròximes a través de xarxa i amb excedents, es tenen dos supòsits, quan existeix un consum associat:

**ESQUEMA 15. INSTALCIÓN DE AUTOCONSUMO PRÓXIMA A TRAVÉS DE LA RED DE DISTRIBUCIÓN.**

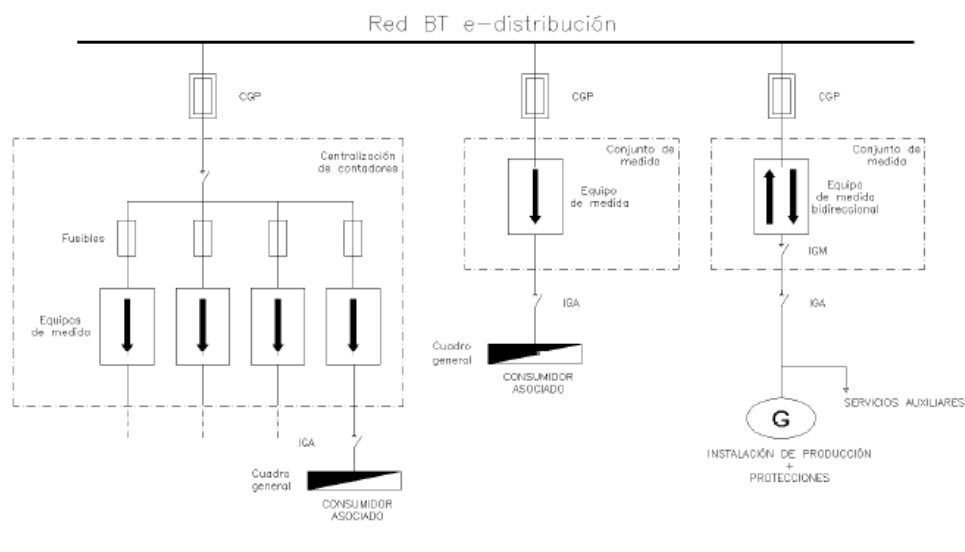
- **AUTOCONSUMO COLECTIVO CON EXCEDENTES.**
  - **CONEXIÓN EN CENTRALIZACIÓN DE CONTADORES.**



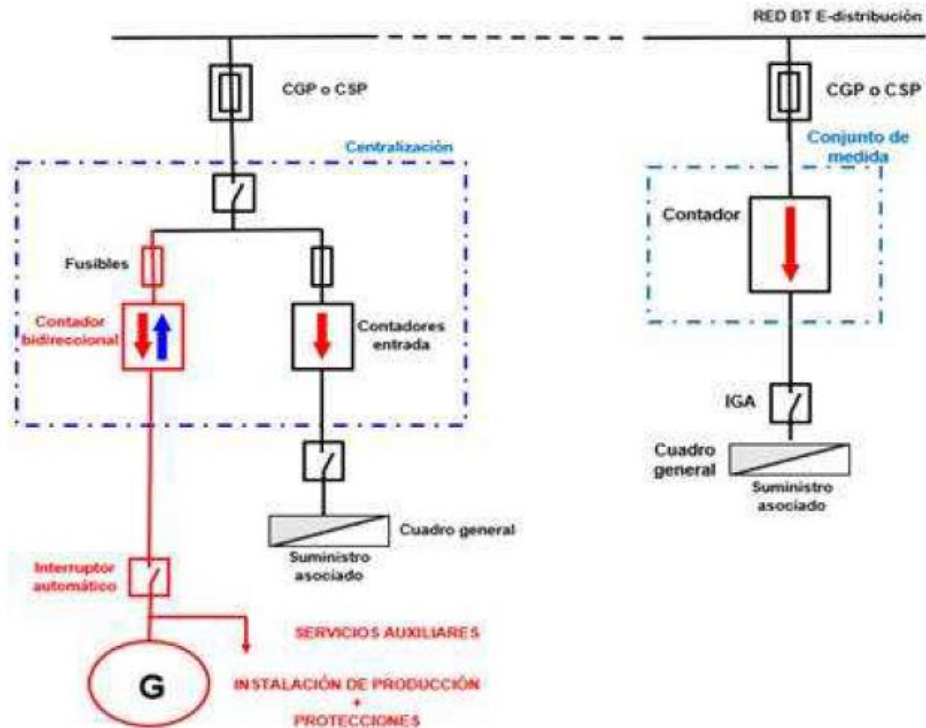
I menys comú, el cas en que no existeix un consum associat:

**ESQUEMA 14. INSTALCIÓN DE AUTOCONSUMO PRÓXIMA A TRAVÉS DE LA RED DE DISTRIBUCIÓN.**

- **AUTOCONSUMO COLECTIVO CON EXCEDENTES.**
  - **CONEXIÓN DIRECTA A LA RED DE DISTRIBUCIÓN DE BT.**



- ➔ Si existeix una centralització de comptadors amb espai lliure pel comptador, i aquest és apte pel tipus de comptador de generació (tipus 5, fins a 15kW), l'esquema coincideix amb el cas amb xarxa interior.
- ➔ Per més de 15kW o en cas que no hi hagi una centralització o no hi hagi espai disponible, la instal·lació es connectarà a través d'una caixa **CDM (Caixa de Derivació i Mesura)** a la sortida de la CGP, donat que només pot existir una LGA (línia general d'alimentació), segons norma tècnica d'Endesa NRZ103.
- ➔ També segons les indicacions d'Endesa (Figura 1) és vàlida una CDU (Caixa Derivació Urbanitzacions), com a caixa CDM fusibles en comptes de fulles, segons esquema adjunt:



Font: e-distribucion

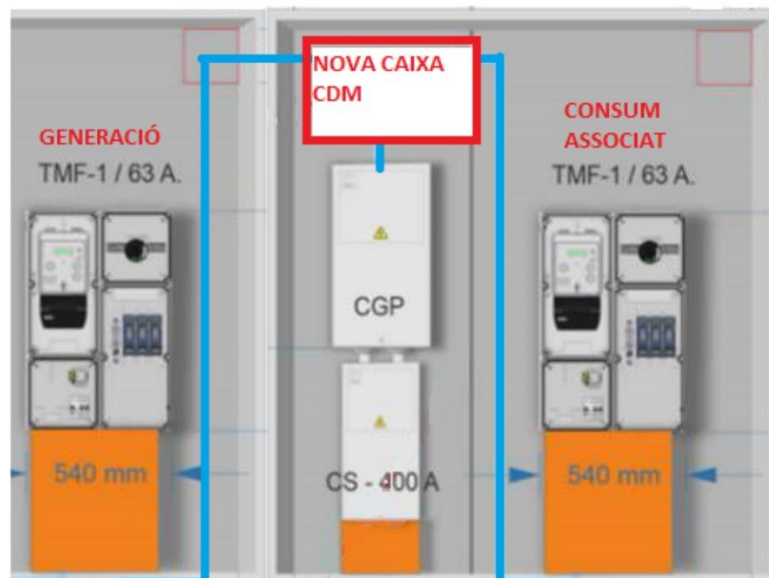
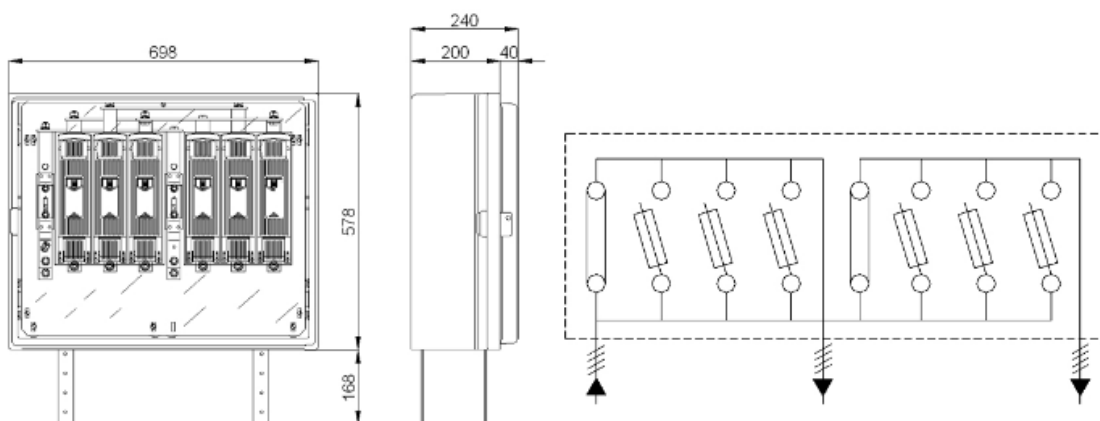


Figura 1 Exemple de com ha de ser la distribució dels elements per a la connexió en xarxa exterior pròxima, quan hi ha consum associat. Font: imatge facilitada per e-distribucion



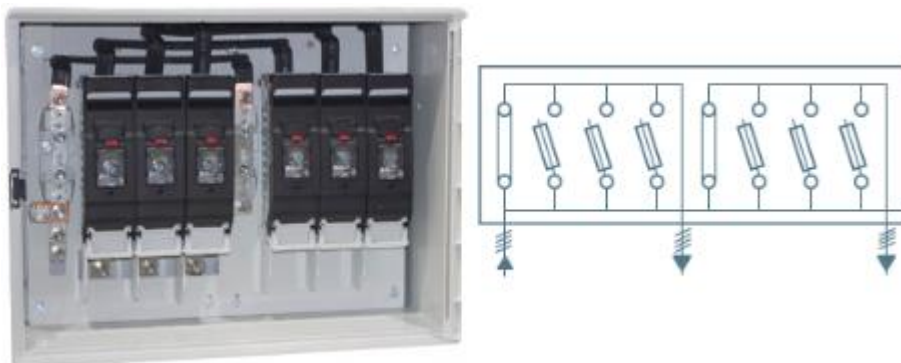
Les TMF1, TMF10... han d'estar adaptades a la norma **NRZ103** per seguretat. La **CDM** (Caixa de Derivació i Mesura), ha de tenir fusibles per seccionar consum i generació. Les caixes tipus CGP-12-250/250/400/BUC són un exemple de caixes normalitzades admeses per e-distribució:

- **CAHORS** (còdi Unió FENOSA: 214950):



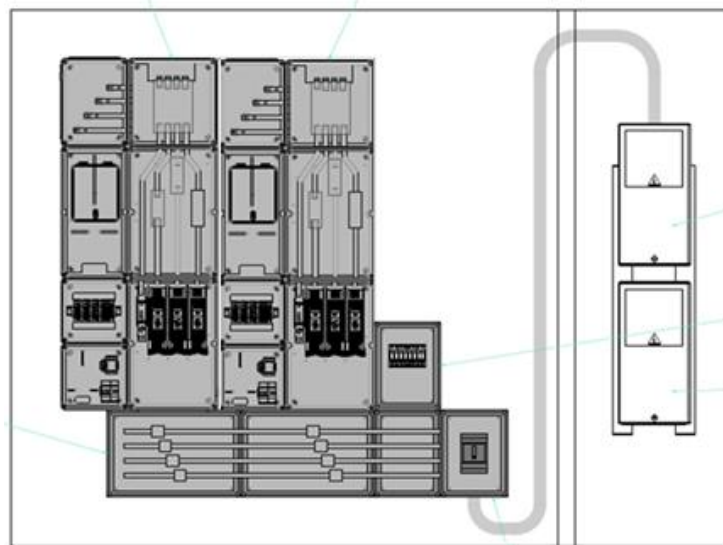
Font: e-distribucion

- **PINAZO** (codi Unió FENOSA: 311064):



Font: e-distribucion

- ➔ Per a més de 2 subministraments (consums associats o no i generació) Es poden reconvertir els dos subministraments (generació i consum) en una centralització de comptadors amb les dues TMF1, TMF10... segons esquema facilitat per Endesa:

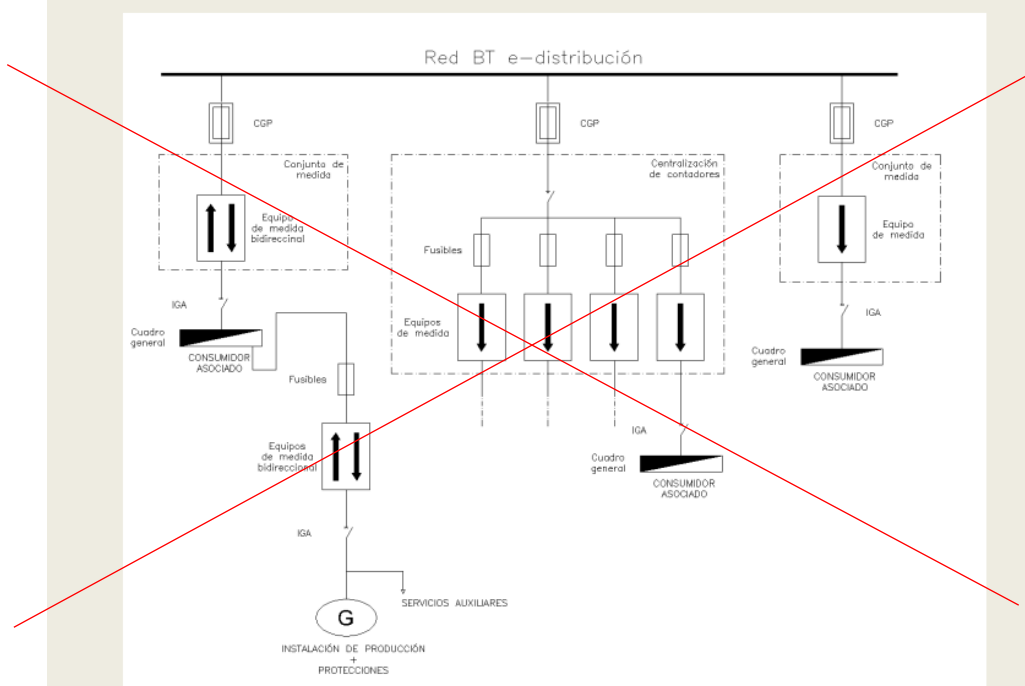


Font: e-distribucion

**ATENCIÓ: un dels errors més habituals** detectats a l'hora de realitzar la connexió de la instal·lació és el que es descriu en el següent esquema, en el què la instal·lació generadora es connecta a través de la instal·lació existent de l'edifici on s'ubica. Aquest esquema específicament **no està admès per e-distribucion:**

**ESQUEMA 16. INSTAL·LACIÓN DE AUTOCONSUMO PRÓXIMA A TRAVÉS DE LA RED DE DISTRIBUCIÓN.**

- **AUTOCONSUMO COLECTIVO CON EXCEDENTES.**
  - **CONEXIÓN EN CIRCUITO INDEPENDIENTE INTERIOR DE UN SUMINISTRO INDIVIDUAL.**





### 3 CODI CAU<sup>1</sup> I SOL·LICITUD COMPTADOR

#### 3.1 comptador de lloguer

##### 3.1.1 Instal·lacions que no sol·liciten permís d'accés i connexió

Quan el **comptador és de lloguer** es sol·licita conjuntament amb el codi CAU amb **caràcter previ a presentar les dades al registre d'autoconsum**, accedint des de l'àrea privada de la web d'e-distribució a l'enllaç "*Sol·licitud CAU*".

**Sol·licitud CAU**

**Formulari de sol·licitud de codi CAU**

En aquest formulari podràs demanar el codi CAU per a la teva agrupació d'autoconsum. Per als col·lectius, només caldrà especificar un dels CUPS

#### Instal·lació de generació

Per tramitar l'autoconsum, cal que primer es dugui a terme una sol·licitud d'accés i connexió per a la instal·lació de generació, tret que el tipus d'autoconsum al qual et vols acollir sigui sense excedents o amb excedents amb una potència de generació inferior o igual a 15 kW instal·lats en sòl urbanitzat i que disposi de les dotacions i els serveis que requereix la legislació urbanística.

Ja has gestionat la sol·licitud d'accés i connexió per a la instal·lació de generació? (\*)  Sí  No

#### Instal·lació de consum

Si us plau, has d'indicar un CUPS de consum. Si l'autoconsum és col·lectiu, només caldrà indicar un dels CUPS que pertanyen al col·lectiu en qüestió, recomanant que sigui aquell CUPS que es trobi més pròxim a l'instal·lació de generació o que estigui connectat en la pròpia xarxa interior d'aquest.

CUPS consum (\*)

ES0031406242062001KD0F CERCAR

MODIFICAR CUPS

#### Tipologia d'autoconsum

Tipus d'autoconsum (\*)

Col·lectiu ▼

Secció (\*)

Amb excedents ▼

Subsecció (\*)

Amb compensació ▼

Comprova la tipologia

*Formulari sol·licitud CAU*

- ➔ Quan es finalitza el tràmit es mostra el codi CAU que identificarà la instal·lació.
- ➔ Es pot demanar el comptador de lloguer al correu [atr-generadores.edistribucion@enel.com](mailto:atr-generadores.edistribucion@enel.com) identificant la instal·lació amb el codi

---

<sup>1</sup> El codi **CAU** és el codi que identifica de manera única l'autoconsum. Ho sol·licita l'empresa instal·ladora habilitada a l'empresa distribuïdora i relaciona tots els consumidors i totes les instal·lacions properes de generació associats a l'autoconsum.



## Ajuntament de Lleida

CAU obtingut. Tot i que si no es diu el contrari la distribuïdora entén que aquest serà de lloguer i te l'ordre de posar-lo amb la **primera sol·licitud activada** d'entre els participants de l'autoconsum compartit.

### 3.1.2 Instal·lacions que han de sol·licitar permís d'accés i connexió

Per la resta de les instal·lacions, el **CAU i el comptador si és de lloguer**, es demanen en el tràmit de sol·licitud del permís d'accés i connexió, concretament en la formalització del **contracte tècnic d'accés**.

## 3.2 Comptador de compra

Si es vol instal·lar un **comptador de propietat, el més important** és que aquest estigui homologat per *e-distribucion*, i disposar d'una verificació en origen vàlida. Per tant, previ a la inspecció del punt de mesura per part *d'e-distribució*, **caldrà que realitzeu l'alta del mateix a la web d'e-distribucion**, a través del següent enllaç, dins l'espai privat propi:

<https://www.edistribucion.com/ca/servicios/gestion-suministro/alta-equipo-medicion.html>.

- Si el comptador no està autoritzat per *e-distribucion* no apareixerà al llistat d'opcions de la web de l'enllaç anterior, i en el moment de passar la inspecció, la distribuïdora no podrà realitzar l'alta fins que no el canvieu per un d'homologat.

## 3.3 Característiques del CAU per instal·lacions d'autoconsum compartit

Per poder aportar el codi CAU s'ha d'adjuntar la documentació indicada en la [Guía de Autoconsumo de e-distribucion](#). A diferència d'un autoconsum individual, en el cas del compartit fa falta aportar l'*Acord de repartiment i l'Acord de compensació d'excedents*.

- A l'hora d'aportar la potència de la instal·lació, segons l'article 3.h del RD 244/2019, en el cas d'instal·lacions fotovoltaïques, **la potència instal·lada serà la potència màxima de l'inversor** o, si escau, **la suma de les potències màximes dels inversors**.
- Donat que en el cas de FV d'autoconsum compartit hi ha diferents CUPS associats i de CAU només se'n generarà un, la companyia l'assigna arbitràriament. Per a això e-distribució recomana que el CUPS a partir del que es generarà el CAU sigui aquell que es trobi més pròxim a la instal·lació de generació o que estigui connectat en la pròpia xarxa interior d'aquest, per tant el de la comunitat.
- Paral·lelament per tal de facilitar les comunicacions administratives i la liquidació del lloguer del comptador a la factura dels serveis comuns, **es**



recomana que el acord de repartiment el CUPS de la comunitat hi sigui present, ni que sigui amb un percentatge molt petit, per tal de poder generar el CAU a partir del CUPS de la comunitat.

3.4 Documents Acord de repartiment, acord de compensació d'excedents i arxiu de coeficients.

Els models d'acords es poden trobar a la guia de tramitació d'autoconsums de l'IDAE mentre que el format del fitxer de coeficients ve regulat per l'Ordre TED/1247/2021, de 15 de novembre, per la qual es modifica, per a la implementació de coeficients de repartiment variables en autoconsum col·lectiu l'annex I del Reial decret 244/2019, de 5 d'abril. Per tal de no incórrer en errors comuns, edistribució també ha publicat una guia de validació pel format del fitxer txt per ajudar en la seva redacció.

L'acord de repartiment ha d'anar signat per tots els participants, han de ser els mateixos que el titular del CUPS. També ho pot signar algun representant però en aquest cas s'ha d'adjuntar també el poder de la representació. El més comú es el cas de la comunitat quan participa que ha d'anar signada la sol·licitud pel president i adjuntar l'acta de nomenament del mateix.

ACUERDO DE REPARTO DE ENERGÍA DE AUTOCONSUMO COLECTIVO INSTALACIONES CON EXCEDENTES ACOGIDAS A COMPENSACIÓN

En aplicación del Real Decreto 244/2019 de 5 de abril, los siguientes consumidores acordamos asociarnos a la instalación de autoconsumo colectivo de energía eléctrica con las siguientes características:

CON excedentes Acogida a compensación

Table with 2 columns: CÓDIGO DE AUTOCONSUMO (CAU) and ES003140633338001YSOFA000

(Completar para cada consumidor asociado)

Table with 5 columns: CONSUMIDOR ASOCIADO (titular del suministro), NIF, CUPS, COEFICIENTE DE REPARTO (R), and rows 1-12 with various alphanumeric codes.

Con la firma del presente acuerdo, los consumidores nos acogemos voluntariamente al mecanismo de compensación simplificada entre los déficits del consumo de cada consumidor y la totalidad de los excedentes de la instalación de autoconsumo, tal como establece el Real Decreto 244/2019, de 5 de abril.

Exemple model acord omplert

Les rogamos reciban esta comunicación y procedan a realizar los trámites necesarios.

Del mismo modo, les solicitamos la aplicación del mecanismo de compensación simplificada de los excedentes de la instalación de autoconsumo a la que nos asociamos, y el inicio del mecanismo de compensación en el siguiente periodo de facturación desde la recepción de este acuerdo.

En LLEIDA, a 22 de MAYO de 2023.

Los CONSUMIDORES asociados:

(Completar para cada consumidor asociado)

Table with 3 columns: CONSUMIDOR ASOCIADO 1-12, NIF, and CONSUMIDOR ASOCIADO 1-12. Includes a red box around the 12th consumer details.

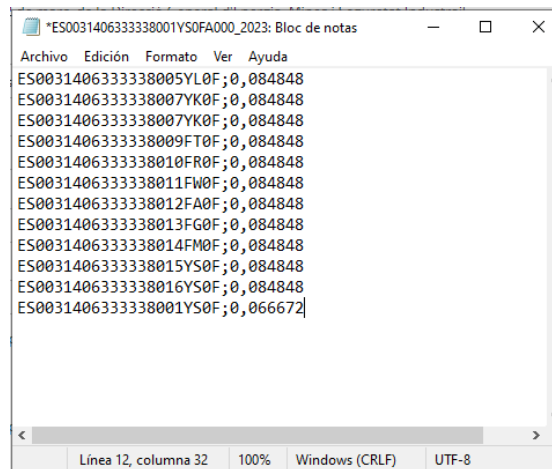


El fitxer de coeficients serà amb extensió **.txt** i tindrà les següents característiques:

- a) El nom del fitxer serà el del Codi d'Autoconsum (CAU), seguit d'un guió baix, posteriorment s'afegirà el corresponent any expressat numèricament amb quatre dígits, seguit de l'extensió ".txt"
- b) El separador de camps serà el punt i coma“;”
- c) El caràcter decimal serà la coma “,”.
- d) El coeficient tindrà sempre 8 dígits comptant el zero inicial i la coma.

Campo	Información y/o unidades	Long.	Tipo	Long. fija	Ejemplo
CUPS.	Código Universal de Punto de Suministro.	22	Cadena.	No	
Hora.	Hora que tomará valores enteros desde 1 a 8760.	4	Entero.	No	523
Coeficiente.	Coeficiente que será un número.	8	Decimal.	No	0,135464

- **Es molt important** que quan la comunitat de veïns aprovi l'acord de distribució, tots els coeficients **sumin exactament 1**, per evitar problemes amb els tràmits amb els comercialitzadores, a posteriori.
- També **és important** que a l'hora d'omplir el document de repartiment de coeficients que ha de ser lliurat a la distribuïdora (el mateix document per a tots els titulars), el titular amb DNI introduït al llistat sigui la mateixa persona que consta com a titular del CUPS del subministre donat d'alta contra la qual s'associarà l'autoconsum.
- En el cas de CUPS de 20 dígits i donat que el format de l'arxiu es amb 22 caràcters per aquest camp, cal complementar-lo amb el sufix **0F** (zero i F). Exemple: ESXXXXXXXXXXXXXXXXXXXX**0F**.
- En el fitxer no hi poden haver espais en blanc ni salts de línia, el cursor ha de quedar immediatament després de l'últim coeficient.



Exemple model fitxer omplert

## 4 SOL-LICITUD DEL PUNT DE CONNEXIÓ

### 4.1 Quan s'ha de demanar punt de connexió a la companyia distribuïdora?

En aquests supòsits:

- Instal·lacions d'autoconsum en xarxa interior **amb excedents**, amb potència dels inversors > 15kW en sòl urbanitzat.
- Instal·lacions properes (>500 m) a través xarxa de distribució.
- Totes les instal·lacions d'autoconsum **amb excedents** en sòl No Urbanitzable independentment de la potència.

NOTA: Si la instal·lació **és sense excedents**, amb un dispositiu anti-abocament, no s'ha de demanar punt de connexió.

### 4.2 Procediment i canals de sol·licitud del punt de connexió.

**Els punts clau a tenir** en compte durant el procediment i canals per fer les sol·licituds que s'indiquen en la guia d'autoconsum d'Endesa són:

- ➔ Les sol·licituds d'instal·lacions de potència (nominal) > 10kW han de presentar un aval de **40€/kW** davant la *Direcció General d'Energia, Seguretat Industrial i Seguretat Minera del Departament d'Empresa i Treball*, a la Caixa de Dipòsits de la Generalitat de Catalunya: [Constitució i devolució de garanties i dipòsits. Departament d'Economia i Hisenda \(gencat.cat\)](#)
- ➔ Les instal·lacions d'autoconsum amb excedents de **potència instal·lada no superior a 100 kW** estan **exemptes** de dipositar l'aval, llevat que formin part d'una agrupació la potència de la qual sigui superior a 1 MW (entenent per





## Ajuntament de Lleida

agrupació les que aboquen al mateix punt de la xarxa o pegen del mateix transformador).

- L'estudi de les condicions de connexió també té un cost fixe.
- En els casos en què no coincideixi el propietari de la finca amb el titular de la instal·lació de generació, caldrà una autorització del primer, ja que es requerirà per l'obertura de la sol·licitud.
- No es pot demanar el Contracte Tècnic d'Accés fins que no s'hagi acabat la instal·lació generadora, ja que un dels documents a adjuntar és el Certificat d'Instal·lació elèctrica (CIE).

## 5 INSPECCIÓ PUNT DE MESURA

### 5.1 Procediment

S'haurà de sol·licitar sempre una verificació del punt de mesura en els autoconsums compartits, encara que no faci falta punt de connexió per la instal·lació, a través de l'adreça de correu: [Inspeccionautoconsumo@enel.com](mailto:Inspeccionautoconsumo@enel.com). Tot i que aquesta es l'adreça indicada en la guia d'Autoconsum d'Endesa de la mateixa responen que a Catalunya s'ha de sol·licitar a [autoconsumifotovoltaiquescatalunya@enel.com](mailto:autoconsumifotovoltaiquescatalunya@enel.com) (proposem posar en còpia a les dues).

Punts clau a tenir en compte a l'hora de fer la sol·licitud de verificació:

- Cal adjuntar **tota** la documentació indicada en la guia d'autoconsum d'Endesa, **degudament omplerta**.
- e-distribucion ha de realitzar en el termini màxim de 7 dies la verificació.
- En la revisió del punt de mesura, el tècnic només visita la part d'instal·lació del comptador, i no mira res de la instal·lació generadora. Un cop realitzada aquesta verificació, es notificarà al client el resultat de la mateixa, en cas que fos incorrecta, s'indicaran els defectes trobats per a la seva correcció i se li indicarà que, una vegada resolta, es posi en contacte amb la bústia comentada anteriorment organitzar una segona visita.
- En el cas de comptadors de propietat, en el moment de la inspecció, e-distribució precintarà i connectarà l'equip, si tot és correcte. El cost dels drets de connexió corren pel compte del client.

### 5.2 Possibles adaptacions centralitzacions existents





## Ajuntament de Lleida

Darrerament la distribuïdora i els seus serveis delegats d'inspecció, han agafat el criteri d'exigir adaptacions en centralitzacions existents pel fet d'incorporar el comptador de generació neta. Aquestes adaptacions consisteixen en incorporar o modificar elements per tal de complir la normativa actual (REBT 2002) i les especificacions pròpies de les instal·lacions d'enllaç (principalment NRZ103 i NRZ105), argumentant que aquest nou comptador comporta una reforma d'importància.

Es important tenir en compte aquest aspecte per part dels instal·ladors a l'hora de pressupostar instal·lacions o com a mínim indicar-ho per escrit a la comunitat. Les comunitats més afectades son les que ja tenen uns anys d'antiguitat, i principalment les anteriors a l'any 2002.

Les principals deficiències detectades han estat:

- Incorporació d'un interruptor seccionador en la centralització.
- Instal·lació de protector contra sobretensions.
- Incorporació de borner entre comptadors i sortida a cada pis (borner de sortida normalitzat).
- Modificar cablejat centralització amb el codi de colors segons normativa.
- Marcar comptadors amb el pis que alimenta.
- Interruptor magnetotèrmic general de la instal·lació generadora al costat de la centralització.
- Incorporació bateria d'emergència en local de comptadors.
- Posar clau antipànic a la porta del local de comptadors.
- Posar enganxina "*Risc Elèctric*" en porta local.

➔ Son diferents demandes que s'han anat detectant en diferents instal·lacions, no vol dir que sempre es demani tot, de fet el mes comú sol ser **incorporar l'interruptor seccionador**, però cal tindre-ho en compte en les valoracions preliminars de les instal·lacions.

## 6 TRÀMITS AMB LES COMERCIALITZADORES

### 6.1 Quan s'ha de fer?

Un cop executada i legalitzada la instal·lació, amb l'obtenció del número de Registre d'Autoconsum de Catalunya (**RAC**), i amb la inspecció favorable del **punt de mesura** es pot fer el tràmit de sol·licitud de pas a la modalitat d'autoconsum dels diferents participants amb les respectives **companyies comercialitzadores**.



## Ajuntament de Lleida

L'IDAE en la seva guia tècnica indica que el titular podrà ser proactiu i no esperar a que la companyia el truqui un cop hagi rebut la comunicació per part de l'Administració. Cada usuari haurà de contactar amb la seva comercialitzadora pels canals habituals (telèfon, presencial, correu electrònic, espai privat web...). De totes formes la majoria de vegades el canvi ha de ser telefònic i ser realitzat pel client perquè s'ha de fer una gravació de veu, i aportar la documentació requerida. En aquest moment s'obrirà una sol·licitud que podrà ser acceptada o rebutjada. Els motius de rebuig son molts i es poden consultar en el document explicatiu del procés de contractació d'autoconsums d'e-distribució (**aquest document no està orientat al client final**):

[docexplic\\_contratacion\\_autoconsumos\\_agentes\\_cat.pdf \(edistribucion.com\)](#)

- ➔ Un cop feta la sol·licitud i enviada la documentació, la comercialitzadora notificarà al client si la distribuïdora **accepta** la modificació del contracte, i en cas afirmatiu disposa **d'un mes** per fer l'**activació** del mecanisme d'autoconsum.
- ➔ Un cop les sol·licituds estan **aprovalides** segons si aquesta aprovació s'ha produït abans del dia 10 del mes en curs passaran a **activades** el dia 1 del mes següent, i si s'ha produït posteriorment al dia 10 passaran a activades el dia 1 del segon mes des de l'aprovació. La producció fotovoltaica a falta que es comenci a rebre la facturació es començarà a comptar des d'aquesta data d'activació.
- ➔ Els titulars de les sol·licituds activades deixaran de rebre factures des d'aquest moment i fins que no es comencin a aplicar els balanços energètics calculats a partir dels coeficients aportats, moment en el que es reactivarà la facturació normal.

### 6.2 Acoblament elèctric de la instal·lació

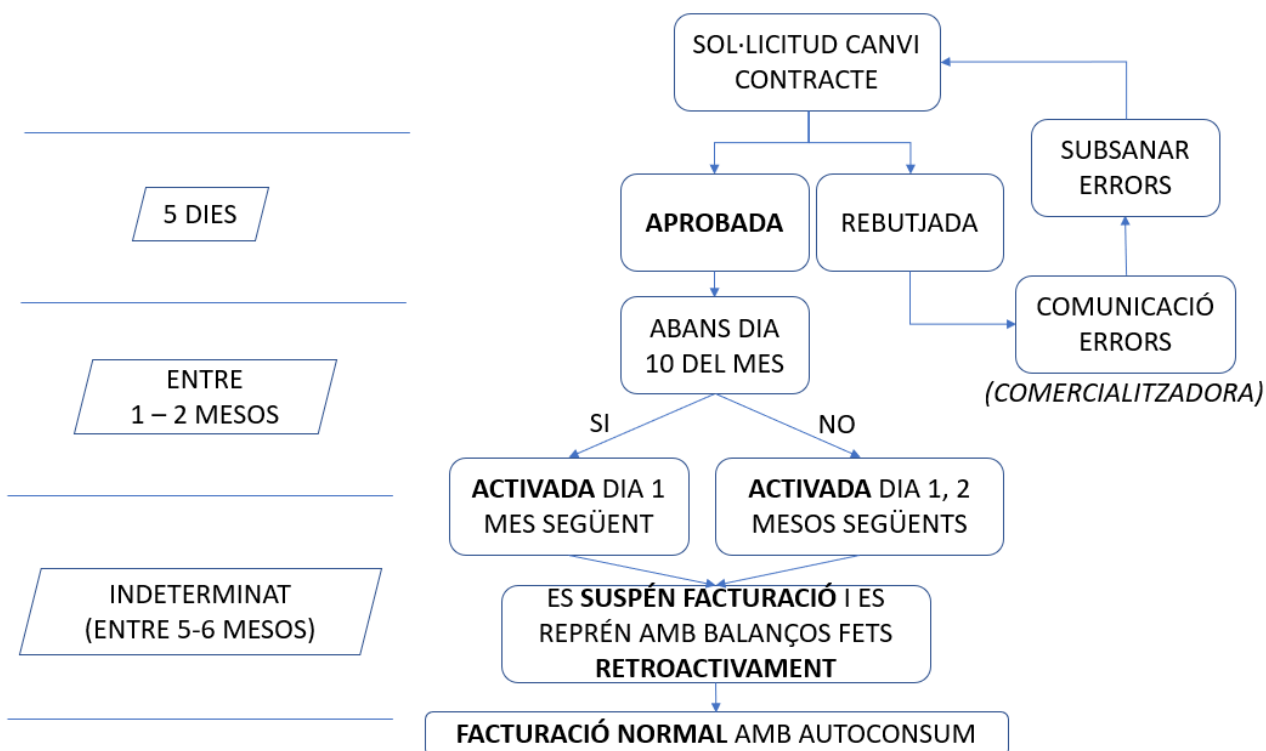
Arran de la resolució [INF/DE/157/21](#) del 28 de juliol de 2022, i per la qual es modifiquen les resolucions de 20 de desembre de 2016 i de 17 de desembre de 2019 sobre formats dels arxius d'intercanvi, ja no és necessari que l'empresa distribuïdora hagi rebut la sol·licitud de modificació de contracte **de tots els subministraments associats per** realitzar l'activació de l'autoconsum i l'acoblament elèctric de la instal·lació de generació a la xarxa de distribució.

- ➔ En l'**Annex I, apartat A.5** de la citada norma s'indica l'operativa de contractació dels autoconsums col·lectius.



## Ajuntament de Lleida

- Tanmateix pel que fa a les **modificacions** de coeficients si que continuarà essent necessari que es rebin **totes** les sol·licituds dels participants enviant el **mateix** fitxer de coeficients, per a que es faci efectiu.
- En el moment que es produeix la primera activació de subministrament la distribuïdora enviarà un tècnic a penjar el comptador si aquest es de lloguer o a configurar-lo si es de propietat.



Esquema procés de tramitació canvi contractes



Ajuntament de Lleida

## ANNEX: CODIS A UTILITZAR PER LES COMERCIALITZADORS EN L'INTERCANVI D'INFORMACIÓ AMB DISTRIBUIDORA, EN ELS FITXERS D'AUTOCONSUM

S'indiquen a títol informatiu ja que no es un tràmit en que intervinguin les empreses instal·ladors, però a vegades pot servir per detectar errors en les sol·licituds.

Font:

[https://www.ree.es/sites/default/files/01\\_ACTIVIDADES/Documentos/Documentacion-Simel/Tratamiento-de-datos-estructurales-v2.pdf](https://www.ree.es/sites/default/files/01_ACTIVIDADES/Documentos/Documentacion-Simel/Tratamiento-de-datos-estructurales-v2.pdf)

Tipo de autoconsumo (Fichero Autoconsumo, ficheros de medidas de agregaciones)

CÓDIGO	DESCRIPCIÓN
31	Sin Excedentes Individual
32	Sin Excedentes Colectivo
33	Sin Excedentes Colectivo con acuerdo de compensación
41	Con excedentes y compensación Individual
42	Con excedentes y compensación Colectivo
51	Con excedentes sin compensación Individual en Red Interior
52	Con excedentes sin compensación Colectivo en Red Interior
53	Con excedentes sin compensación Individual con contrato de SSAA en Red Interior

CÓDIGO	DESCRIPCIÓN
55	Con excedentes sin compensación Colectivo con contrato de SSAA en Red Interior
61	Con excedentes sin compensación Individual con contrato de SSAA a través de red
63	Con excedentes sin compensación Colectivo con contrato de SSAA a través de red
71	Con excedentes sin compensación Individual con contrato de SSAA a través de red y red interior
73	Con excedentes sin compensación Colectivo con contrato de SSAA a través de red y red interior

Nota: En los ficheros de medidas de agregaciones se usará el código '0' en el campo de demanda para indicar que no hay autoconsumo.



## Ajuntament de Lleida

TIPOLOGIA DE AUTOCONSUMO BT (Nombre y Apellidos)					TIPOLOGIA DE AUTOCONSUMO BT (Codificación CNMC)		
Clasificación	Modalidad	Proximidad Generación-Consumo	Tecnología Generación	Esquema Medida Real	Tabla 113 CNMC Código Consumo	Tabla 113 CNMC Código SS.AA.	TIPOLOGIA CNMC AUTOCONSUMO
Individual	Con Compensación Excedentes	Red Interior (CGMP)	Renovable (Pg ≤ 100 kW)	A	41	n/a	<b>41-A</b>
Colectivo	Con Compensación Excedentes	Red Interior (Instalación de Enlace)	Renovable (Pg ≤ 100 kW)	B4	42	n/a	<b>42-B</b>
Colectivo	Con Compensación Excedentes	Mixto: A través Red Distribución + Red Interior (Instal. Enlace)	Renovable (Pg ≤ 100 kW)	B6	43	n/a	<b>43-B</b>

*\*Nota: el codi 43 tot i no apareixer en l'última revisió de les taules es continua utilitzant per algunes comercialitzadores, el fan servir per autoconsums col·lectius en xarxa i compensació d'excedents, i també admet usuaris connectats en la xarxa interna de l'edifici on hi ha la instal·lació. Per tant també serviria per un edifici plurifamiliar només amb instal·lació connectada a la instal·lació d'enllaç.*

### Tipo de antivertido (Fichero Autoconsumo)

CÓDIGO	DESCRIPCIÓN
1	Elemento de corte o de limitación de corriente del sistema de generación
2	Elemento de control que regule del intercambio de potencia actuando sobre el sistema generación-consumo

### Tipo de configuración de medida (Fichero Autoconsumo)

CÓDIGO	DESCRIPCIÓN
A	Equipo de Medida bidireccional en Punto Frontera (PF)
B	Equipo de Medida bidireccional en Punto Frontera (PF) + Equipo de Medida Energía neta generada.
C	Equipo de Medida de consumo total + Equipo de Medida bidireccional Energía horaria neta generada
D	Equipo de Medida de consumo total + Equipo de Medida gen. Bruta +Equipo de Medida consumo de Servicios. Auxiliares.
E	Singular