

LA PAERIA



Ajuntament de Lleida

# ASPECTES CLAU EN LA TRAMITACIÓ D'INSTAL·LACIONS DE FOTOVOLTAICA PER L'AUTOCONSUM COL·LECTIU

Equip Tècnic Agència de l'Energia de Lleida  
Actualitzat: juny 2022



## Ajuntament de Lleida

### ÍNDEX

1	INTRODUCCIÓ	3
2	DEFINICIÓ DE L'ESQUEMA DE LA INSTAL·LACIÓ COMPARTIDA	3
2.1	En quina xarxa cal connectar la instal·lació de fotovoltaica compartida?	3
2.2	Ens quins casos és necessari un comptador de generació? Quina ha de ser la seva ubicació?	3
2.3	Quin esquema de connexió a les instal·lacions d'enllaç existents que he d'utilitzar per a la instal·lació compartida que haig de fer?:	3
3	CODI CAU I SOL·LICITUD COMPTADOR	6
3.1	comptador de lloguer	6
3.2	Comptador de compra	7
3.3	Característiques del CAU per instal·lacions d'autoconsum compartit	7
3.4	Documents Acord de repartiment i Acord de compensació d'excedents	7
4	SOL·LICITUD DEL PUNT DE CONNEXIÓ	8
4.1	Quan s'ha de demanar punt de connexió a la companyia distribuïdora?	8
4.2	Procediment i canals de sol·licitud del punt de connexió.	8
5	INSPECCIÓ PUNT DE MESURA	9
6	TRÀMITS AMB LES COMERCIALITZADORES	10
6.1	Quan s'ha de fer?	10
6.2	Documentació i forma de fer els tràmits	10
6.3	Acoblament elèctric de la instal·lació	10



## 1 INTRODUCCIÓ

Aquest document va dirigit als **professionals** instal·ladors o/i enginyeries i tracta exclusivament aspectes relacionats amb la tramitació de **les instal·lacions de fotovoltaica col·lectives**.

L'objectiu és **aclarir aquells punts claus que poden donar peu a confusió i encarrir o endarrerir l'obra**, els quals s'han detectat al llarg dels darrers 3 anys de servei d'assessorament, a comunitats de veïns, de l'Agència de l'Energia de Lleida.

Per tant, sense ànim de ser exhaustius, el present document complementa la "[Guía de Autoconsumo de e-distribucion](#)", la qual ha de ser el document bàsic de referència per a qualsevol qüestió.

## 2 DEFINICIÓ DE L'ESQUEMA DE LA INSTAL·LACIÓ COMPARTIDA

### 2.1 En quina xarxa cal connectar la instal·lació de fotovoltaica compartida?

- **Si la instal·lació d'autoconsum compartit és fa sobre un únic edifici:** el sistema es connecta a la xarxa interior de l'edifici dels autoconsumidors associats. L'autoconsum col·lectiu podrà pertànyer a **qualsevol de les modalitats del RD 244/2019**.
- **Si la instal·lació és per autoconsum compartit pròxim (radi 500m):** la connexió és fa a través de la xarxa de baixa tensió del municipi. En aquest cas la modalitat de la instal·lació sempre ha de ser **amb excedents** i tots els associats han d'estar en la **mateixa modalitat**.

### 2.2 Ens quins casos és necessari un comptador de generació? Quina ha de ser la seva ubicació?

Per qualsevol tipus instal·lacions d'autoconsum col·lectiu caldrà instal·lar **sempre un comptador de generació neta, en el punt frontera**, d'acord amb l'article 10.3 del RD 244/2019.

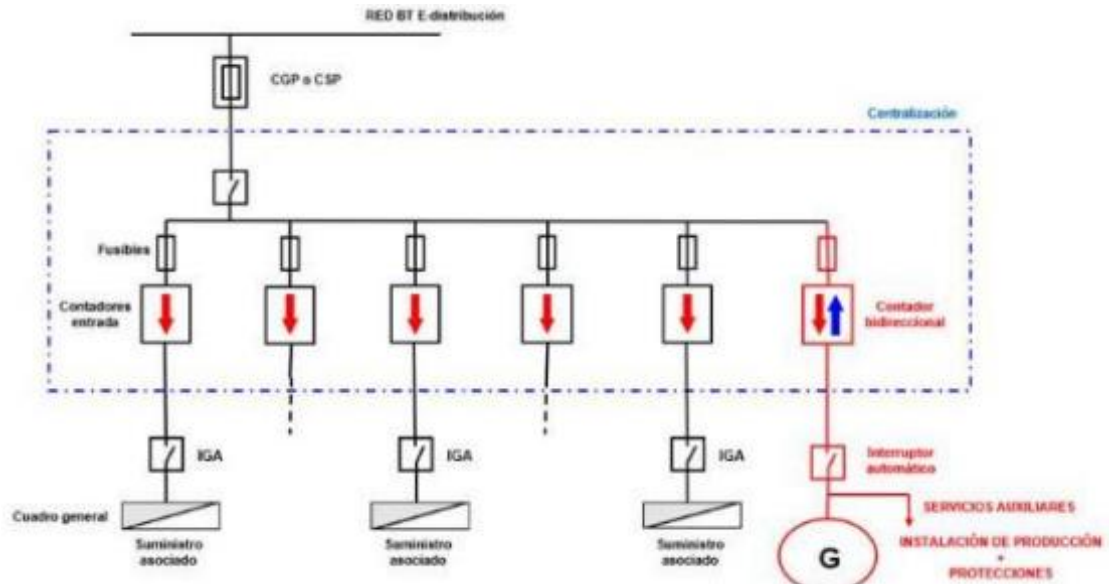
La disposició transitòria 9<sup>a</sup> del RD 244/2019 estableix la possibilitat de proposar una ubicació alternativa del punt frontera i la manera de justificar-ho.

### 2.3 Quin esquema de connexió a les instal·lacions d'enllaç existents he d'utilitzar per a la instal·lació compartida que vull instal·lar?

Els esquemes admesos per *e-distribucion* per connectar les instal·lacions generadores en autoconsums compartits són els següents:

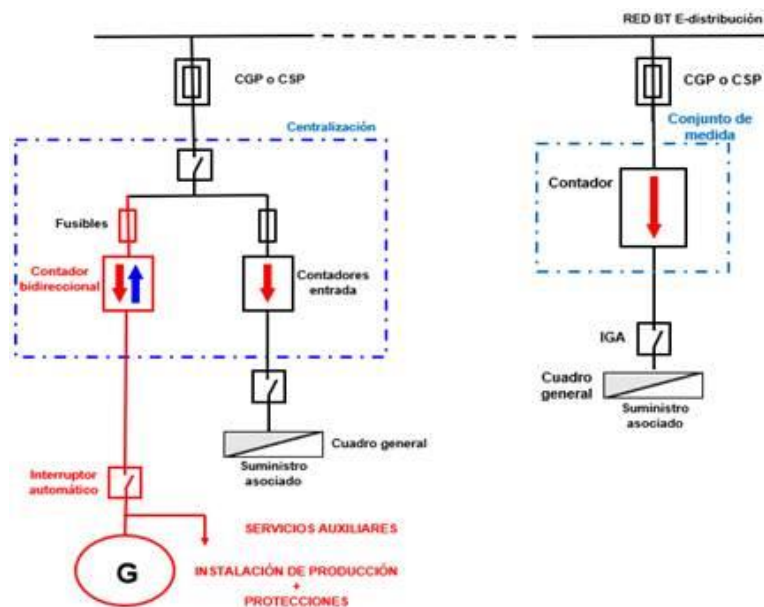
### 2.3.1 Esquema de connexió interior

Cal connectar aigües avall de la CGP al mateix nivell que la resta de subministres



Font: e-distribucion

### 2.3.2 Esquema de connexió en xarxa exterior pròxima



Font: e-distribucion

En aquest cas de connexió en xarxa exterior pròxima, la instal·lació de generació es connectarà:

a-Directament a la xarxa a través d'un subministrament exclusiu en cas de que la instal·lació no tingui cap consum associat a l'edifici on s'ubica la instal·lació.

b- A través d'una caixa **CDM (Caixa de Derivació i Mesura)** a la sortida de la CGP, **quan hi ha un consum associat**, donat que només pot existir una LGA (línia general d'alimentació), segons norma tècnica d'Endesa NRZ103. També segons les indicacions d'Endesa (Figura 1) és vàlida una CDU (Caixa Derivació Urbanitzacions), com a caixa CDM fusibles en comptes de fulles.

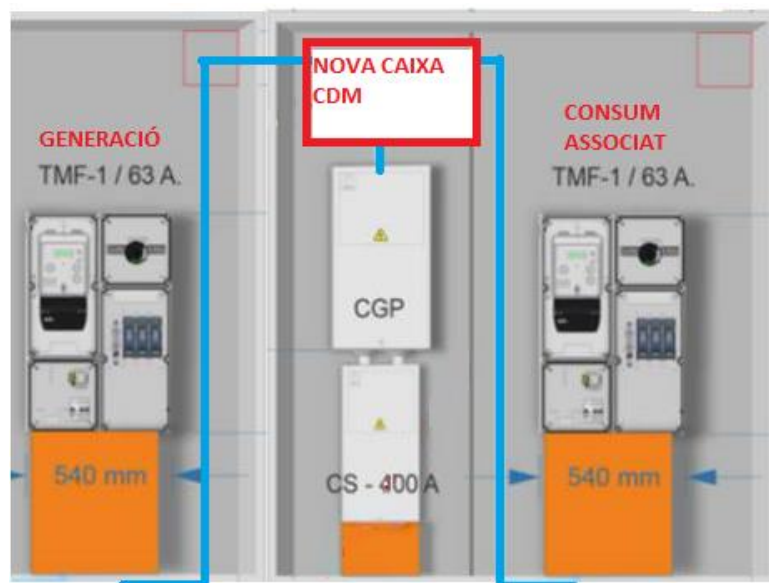
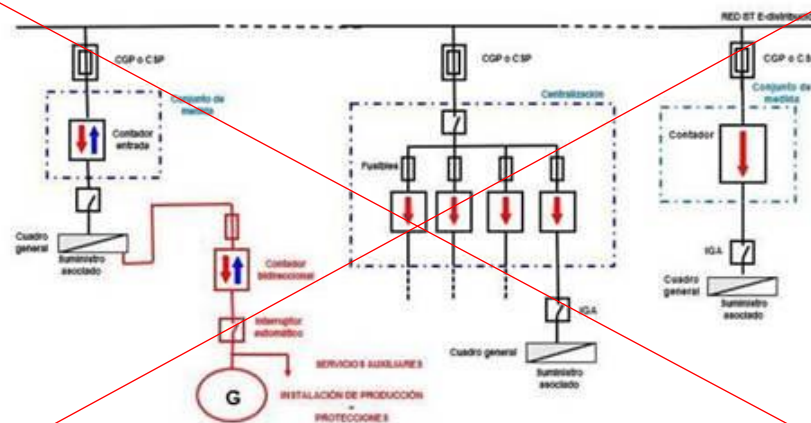


Figura 1 Exemple de com ha de ser la distribució dels elements per a la connexió en xarxa exterior pròxima, quan hi ha consum associat. Font: imatge facilitada per e-distribucion

**ATENCIÓ: un dels errors més habituals** detectats a l'hora de realitzar la connexió de la instal·lació és el que es descriu en el següent esquema, en el què la instal·lació generadora es connecta a través de la instal·lació existent de l'edifici on s'ubica. Aquest esquema específicament **no està admès per e-distribució**:

4. Autoconsumo colectivo a través de red, con instalación en red interior

Esquema 16: Autoconsumo colectivo a través de red, con instalación en red interior



Nota: Esta conexión NO ESTA PERMITIDA en edificios en régimen de propiedad horizontal.

Font: e-distribucion

### 3 CODI CAU<sup>1</sup> I SOL·LICITUD COMPTADOR

#### 3.1 comptador de lloguer

##### 3.1.1 Instal·lacions que no sol·liciten permís d'accés i connexió

Quan el **comptador és de lloguer** es sol·licita conjuntament amb el codi CAU **amb caràcter previ a presentar les dades al registre d'autoconsum**, per mitjà del correu [atr-generadores.edistribucion@enel.com](mailto:atr-generadores.edistribucion@enel.com)

També es pot sol·licitar el codi CAU accedint des de l'àrea privada de la web d'e-distribució a l'enllaç "Sol·licitud CAU".

<sup>1</sup> El codi **CAU** és el codi que identifica de manera única l'autoconsum. Ho sol·licita l'empresa instal·ladora habilitada a l'empresa distribuïdora i relaciona tots els consumidors i totes les instal·lacions properes de generació associats a l'autoconsum.



### 3.1.2 Instal·lacions que han de sol·licitar permís d'accés i connexió

Per la resta de les instal·lacions, el CAU i el **comptador si és de lloguer**, es demanen en el tràmit de sol·licitud del permís d'accés i connexió, concretament en la formalització del **contracte tècnic d'accés**.

### 3.2 Comptador de compra

Si es vol instal·lar un **comptador de propietat, el més important** és que aquest estigui homologat per *e-distribucion*, i disposar d'una verificació en origen vàlida. Per tant, previ a la inspecció del punt de mesura per part *d'e-distribució*, **caldrà que realitzeu l'alta del mateix a la web d'e-distribucion**, a través del següent enllaç, dins l'espai privat propi:

<https://www.edistribucion.com/ca/servicios/gestion-suministro/alta-equipo-medicion.html>.

Si el comptador no està autoritzat per *e-distribucion* no apareixerà al llistat d'opcions de la web de l'enllaç anterior, i en el moment de passar la inspecció, la distribuïdora no podrà realitzar l'alta fins que no el canvieu per un d'homologat.

### 3.3 Característiques del CAU per instal·lacions d'autoconsum compartit

- Per poder aportar el codi CAU s'ha d'adjuntar la documentació indicada en la [guia d'autoconsum d'Endesa](#). A diferència d'un autoconsum individual, en el cas del compartit fa falta aportar l'*Acord de repartiment i l'Acord de compensació d'excedents*
- A l'hora d'aportar la potència de la instal·lació, segons l'article 3.h del RD 244/2019, en el cas d'instal·lacions fotovoltaïques, **la potència instal·lada serà la potència màxima de l'inversor** o, si escau, **la suma de les potències màximes dels inversors**.

Donat que en el cas de FV d'autoconsum compartit hi ha diferents CUPS associats i de CAU només se'n generarà un, la companyia l'assigna arbitràriament. No obstant per tal de facilitar les comunicacions administratives i la liquidació del lloguer del comptador a la factura dels serveis comuns, es recomana que el acord de repartiment el CUPS de la comunitat hi sigui present, ni que sigui amb un percentatge molt petit.

### 3.4 Documents Acord de repartiment i Acord de compensació d'excedents



Els models de documents es poden trobar a la [guia de tramitació d'autoconsums de l'IDAE](#)

**Es molt important** que quan la comunitat de veïns aprovi l'acord de distribució, tots els coeficients **sumin exactament 1**, sense **decimals**, per evitar problemes amb els tràmits amb els comercialitzadores, a posteriori.

També **és important** que a l'hora d'omplir el document de repartiment de coeficients que ha de ser lliurat a la distribuïdora (el mateix document per a tots els titulars), el titular amb DNI introduït al llistat sigui la mateixa persona que consta com a titular del CUPS del subministre donat d'alta contra la qual s'associarà l'autoconsum.

## 4 SOL·LICITUD DEL PUNT DE CONNEXIÓ

### 4.1 Quan s'ha de demanar punt de connexió a la companyia distribuïdora?

En aquests supòsits:

- Instal·lacions d'autoconsum en xarxa interior **amb excedents**, amb potència dels inversors > 15kW en sòl urbanitzat.
- Instal·lacions properes (>500 m) a través xarxa de distribució.
- Totes les instal·lacions d'autoconsum **amb excedents** en sòl No Urbanitzable independentment de la potència.

NOTA: Si la instal·lació **és sense excedents**, amb un dispositiu anti-abocament, no s'ha de demanar punt de connexió.

### 4.2 Procediment i canals de sol·licitud del punt de connexió.

**Els punts clau a tenir** en compte durant el procediment i canals per fer les sol·licituds que s'indiquen en la guia d'autoconsum d'Endesa són:

- Les sol·licituds d'instal·lacions de potència (nominal) > 10kW han de presentar un aval de **40€/kW** davant la *Direcció General d'Energia, Seguretat Industrial i Seguretat Minera del Departament d'Empresa i Treball*, a la Caixa de Dipòsits de la Generalitat de Catalunya: [Constitució i devolució de garanties i dipòsits. Departament d'Economia i Hisenda \(gencat.cat\)](#)
- Les instal·lacions d'autoconsum amb excedents de **potència instal·lada no superior a 100 kW** estan **exemptes** de dipositar l'aval, llevat que formin part





## Ajuntament de Lleida

d'una agrupació la potència de la qual sigui superior a 1 MW (entenent per agrupació les que aboquen al mateix punt de la xarxa o pengen del mateix transformador).

- L'estudi de les condicions de connexió també té un cost fixe.
- En els casos en què no coincideixi el propietari de la finca amb el titular de la instal·lació de generació, caldrà una autorització del primer, ja que es requerirà per l'obertura de la sol·licitud.
- No es pot demanar el Contracte Tècnic d'Accés fins que no s'hagi acabat la instal·lació generadora, ja que un dels documents a adjuntar és el Certificat d'Instal·lació elèctrica (CIE).

## 5 INSPECCIÓ PUNT DE MESURA

S'haurà de sol·licitar sempre una verificació del punt de mesura en els autoconsums compartits, encara que no faci falta punt de connexió per la instal·lació, a través de l'adreça de correu: [Inspeccionautoconsumo@enel.com](mailto:Inspeccionautoconsumo@enel.com).

Punts clau a tenir en compte a l'hora de fer la sol·licitud de verificació:

- Cal adjuntar **tota** la documentació indicada en la guia d'autoconsum d'Endesa, **degudament omplerta**.
- e-distribucion ha de realitzar en el termini màxim de 7 dies la verificació.
- En la revisió del punt de mesura, el tècnic només visita la part d'instal·lació del comptador, i no mira res de la instal·lació generadora. Un cop realitzada aquesta verificació, es notificarà al client el resultat de la mateixa, en cas que fos incorrecta, s'indicaran els defectes trobats per a la seva correcció i se li indicarà que, una vegada resolta, es posi en contacte amb la bústia comentada anteriorment organitzar una segona visita.
- En el cas de comptadors de propietat, en el moment de la inspecció, e-distribució precintarà i connectarà l'equip, si tot és correcte. El cost dels drets de connexió corren pel compte del client.



## 6 TRÀMITS AMB LES COMERCIALIZADORES

### 6.1 Quan s'ha de fer?

Un cop executada i legalitzada la instal·lació, amb l'obtenció del número de Registre d'Autoconsum de Catalunya (**RAC**), i amb la inspecció favorable del **punt de mesura** es pot fer el tràmit de sol·licitud de pas a la modalitat d'autoconsum dels diferents participants amb les respectives **companyies comercialitzadores**, Documentació i forma de fer els tràmits.

Segons l'article 4.2 del DL 24/2021 aquells consumidors connectats a la xarxa de baixa tensió, en què la instal·lació generadora sigui de baixa tensió i la potència instal·lada de generació sigui menor de 100 kW, que realitzin autoconsum, la documentació acreditativa de la inscripció al Registre d'Autoconsum de Catalunya (**RAC**) té la consideració de documentació remesa per l'Administració de la Generalitat, i **les empreses distribuïdores i comercialitzadores d'energia elèctrica no poden requerir documentació addicional** per dur a terme la modificació del contracte d'accés de l'autoconsumidor associat.

En el cas de les instal·lacions compartides, com l'aportació de l'acord de repartiment i l'acord de compensació d'excedents ja s'ha enviat en el moment de sol·licitar el CAU, hauria de ser suficient aportar el RAC a la comercialitzadora.

Cada usuari haurà de contactar amb la seva comercialitzadora pels canals habituals (telèfon, presencial, correu electrònic, espai privat web...). De totes formes la majoria de vegades el canvi ha de ser telefònic i ser realitzat pel client perquè s'ha de fer una gravació de veu.

### 6.2 Acoblament elèctric de la instal·lació

Per realitzar l'acoblament elèctric de la instal·lació de generació a la xarxa de distribució serà necessari que l'empresa distribuïdora hagi rebut la sol·licitud de modificació de contracte **de tots els subministraments associats**.

Aquest pot ser un dels colls de botella per a les instal·lacions de FV d'autoconsum col·lectiu donat que es tracta d'un tràmit entre les empreses comercialitzadores i la distribuïdora, en el qual l'empresa instal·ladora pot fer ben poca cosa, sobretot si es presenten problemes. És per aquest motiu la importància de haver complert amb tots els punts indicats en els apartats anteriors d'aquest document.

Un cop feta la sol·licitud i enviada la documentació, la comercialitzadora notificarà al client si la distribuïdora **accepta** la modificació del contracte, i en cas afirmatiu disposa **d'un mes** per fer l'**activació** del mecanisme d'autoconsum. A partir d'aquesta activació, es comença a comptar l'energia, els balanços i la compensació,

LA PAERIA



**Ajuntament de Lleida**

de manera que tot i que hi puguin haver retards en rebre les factures, aquesta informació s'ha d'anar guardant per liquidar-la en el futur.